

# Αλέξανδρος Παπαδιαμάντης

Στο σπίτι του «φτωχού μας αγίου»

«Όπου και να σας βρίσκει το κακό, αδελφοί,  
όπου και να θολώνει ο νους σας,  
μνημονεύετε Διονύσιο Σολωμό  
και μνημονεύετε Αλέξανδρο Παπαδιαμάντη».

Οδυσσεάς Ελύτης



Αλέξανδρος Παπαδιαμάντης (φωτ. Γ. Χατζόπουλου, 1908).

«**Π**αράξενος τύπος ο άνθρωπος αυτός. Μια μορφή ασκητική, λιποτακτίσασα από κάποιαν παλαιάν βυζαντινήν τοιχογραφίαν εξωκλήσιου, εξωτερικόν σκιώδες κάπως, ώστε καλά καλά να μην προφθάνη κανείς να το συλλάβη εν τω συνόλω του, δύο χέρια κρεμασμένα προς τα κάτω χωρίς κίνησιν, έτοιμα να ενωθούν δια την προσευχήν.

Ενας άνθρωπος ζων σωματικός μεταξύ μας και ψυχικός και διανοητικός έξω από ημάς, εις απόστασιν, κουραζόμενος γρήγορα από τον θόρυβον της πόλεως, ο οποίος τον κατεδίωκε και εννοούσε να ορμήση εις την ψυχήν του, και φεύγων διά την πατρίδα του, ριγμένην εκεί κάπου εις το πέλαγος, όπου οι άνθρωποι είναι ολίγοι και αγαθοί, και ο θόρυβος της ζωής διακριτικός, και ο αγών γλυκύς και ήμερος.

Μέσα εις εκείνο το ειρηνικόν και ήρεμον πλαισίον, ο Σκιαθίτης ποιητής ησθάνετο καλλίτερα τον εαυτόν του. Ακόμη και η εκτίμησις και η αγάπη του δροσερού νησιού ήτο διαφορετική, και οσάκις οι συμπολίται του τον έβλεπον όρθιον εις το στασίδι της εκκλησίας, εις στάσιν κατανυκτικήν, μέσα εις το ημίφως του εσπερινού, κανείς δεν εγύριζε να σκουντίση τον πλαγινόν του και να ειπή:

- Αυτός είναι ο Παπαδιαμάντης.

Και αυτό ήτο η ευτυχία δια τον προσευχητήν.

Αλλά αυτός ο έξω από όλον τον κόσμον, πόσον κόσμον δεν περιέλαβεν εις το ατελείωτον μωσαϊκόν των έργων του! Και τι μωσαϊκόν! Όχι το καμωμένον από τα κτυπητά και έντονα εις χρώμα πετράδια, τα οποία με επιμέλειαν και με προσοχήν συνάξουν οι μωσαϊσται ψυχολόγοι και τα αρμόζουν έπειτα με πλουσίαν φωτοσκίασιν. Αλλά ίσια ίσια το μωσαϊκόν με τα θαμπά απορριμένα πετράδια της ακρογιαλιάς, αρμονισμένα φυσικά, ώστε να βγαίνει μόνη της φυσική και αφίαστος η ψυχολογία των ασήμων ανθρώπων του νησιώτικου καφενείου, της γροηύλας που δροσίζεται το βράδυ στην εξώπορτα του σπιτιού της, του παπά που πηγαίνει εις το χωριό του απάνω εις ένα γαϊδουράκι, του γέρον που ρεμβάζει εις την ταράτσα



Το σπίτι όπου έζησε και πέθανε ο Αλέξανδρος Παπαδιαμάντης. Η νέα είσοδος από την πλατεία (φωτ. Σπίτι - Μουσείο Α. Παπαδιαμάντης, Σκιάθος).

του μικρού σπιτιού, της χήρας που γονατισμένη κάτω από την εικόνα του αγίου παρακαλεί για το παιδί της.

Ενας κόσμος ταπεινών και ασήμαντων, απέραντος και ατελείωτος και υπέροχος εξωγραφήθη εις το μέγα αυτό έργον από τον ταπεινόν και αθόρυβον, αλλά και υπέροχον καλλιτέχνην. Από την πρώτην ως την τελευταίαν γραμμίν του έργου αυτού, από τα διηγήματα της ακμής, ως εκείνα που εγράφοντο τώρα τελευταία με χέρι τρέμον από το γήρας και από την εξάντλησιν της ασκητικής νηστείας, αναδίδεται το βαθύ, το ανυπόκριτον, το αληθινόν αίσθημα, το αίσθημα το οποίο είναι μια μορφή της μεγαλοφυΐας» (από το άρθρο του Γ. Τσακόπουλου «Ο Παπαδιαμάντης απέθανε», Η εικονογραφημένη της Ελλάδος, Ιαν. 1911, τ. Ζ', αρ. 75).

Προσωπικά αντικείμενα του Παπαδιαμάντη (φωτ. Σπίτι-Μουσείο Α. Παπαδιαμάντης, Σκιάθος).



«Ο κυρ Αλέξανδρος δεν θα αναγνώριζε πια το νησί του, και δεν θα ήθελε να το δει. [...] Οι ήμεροι και εράσιμοι αυτοί «αιγιαλοί» σήμερα θα τον απωθούσαν. Είναι γεμάτοι, είναι κατάστικτοι από αιτάριασα εξοχικά σπίτια, από επαύλεις που νοικιάζονται. Οι παραβιαστές της ερημίας των τόπων, άνθρωποι και κτίσματα, έχουν διασπάσει τα ασημένια περιγράμματα της ελιάς. Έχουν ξεφλουδίσει τους κορμούς των δένδρων για να βάρουνε τα δίχτυα των ψαράδων στο χρώμα που ξεγελάει τα ψάρια, σ' ένα ζεστό καφετί. Κι ακόμα μαζέψανε τα ξερά βελόνια των πεύκων για προσανάμματα του λιβανιού στο πλήνιο θυμιατήρι. Εις οσμίν ευωδίας πνευματικής. [...] Η παράδοση ξεπερασμένη από το μέτρο και τη λογική, πού να στηριχτεί; [...] Ελεήστε τους επισκέπτες του νησιού, θέλουν περισσότερη θέα, αέρα και φως. Οι βυζαντινές χαμηλές στέγες χάνουν τα κεραμίδια τους, τα παίρνει ο άνεμος σ' ένα μπουρίνι και τα σπάζει. Να καταφύγουμε στις πλάκες του μπετόν, θα μας συγοπήσουν, έχουν λιμναστική μορφή, δεν ταιριάζουν στη Σκιαθό και στο Πήλιο. Μα θα δώσουν πιο συγχρονισμένο σπίτι στους περαστικούς. Η εφαιπτομενικότητά τους ανησυχεί, θέλουν να τους κρατήσουν περισσότερο, βουλιάζοντας διαρκώς και πιο βαθειά. Τα σπίτια μορφάζουν. Τα πρόσωπα, τα πορτοπαράθυρα, τα μάτια, η μύτη, το στόμα τους έχουν δοθεί στις ξένες επιθυμίες και από τον αλλότριο εναγκαλισμό και την οδύνη έχουν διασταλεί, μεγαλώσει, έχουν υπέρμετρα τονιστεί. Τα μπαλκόνια προτεταμένα και προπετή, άδεια συτάκια χωρίς τιμαλφή, ασκούνε μια αδιανόητη επαιτεία ζητώντας να γεμίσουν το κενό τους με θέα και χρήματα.

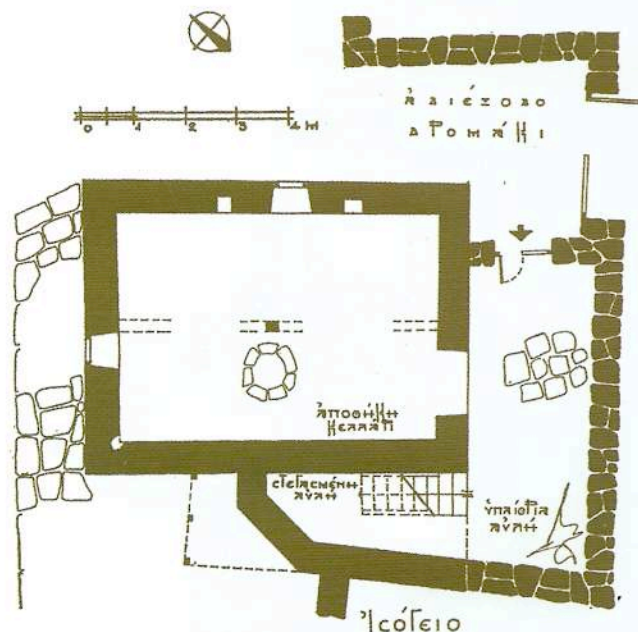
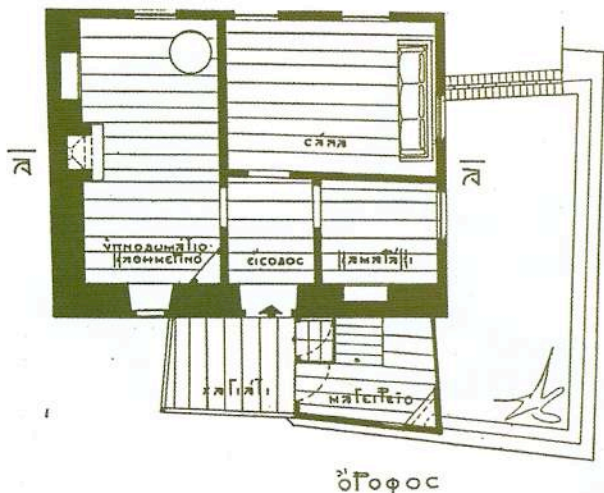
Το επιθυμητό και το ανεπιθύμητο, η πλουτοφόρα παρουσία του περαστικού, του βιαστή του ήθους και της ομορφιάς. Και η ασεβής λιτανεία του ετερόκλητου, στο σύνολο του απεγνωσμένου η γυμνότητα και η μεταμφίεση. Ερμαιοί και δέσμοι της ελευθερίας, αυτής της επαχθέστατης σκλαβιάς, που από δώρο και χάρι έγινε δόρυ και βέλος και χαμός. Οι πύθηκοι σε ασελή συμπλέγματα με τους ανθρώπους, η φαντασία στην ίδια λεκάνη με τον μιμητισμό, και αυτή δεν εί-

ναι παρά μια πτυχή μονάχα της διάψευσης της συναδέλφωσης και του οικουμενισμού. Πρόβλημα με αγκάθινο φωτιστέφανο που δεν είναι μονάχα Σκιαθίτικο. [...]

Όμως το σπίτι του παπά Αδαμάντιου, το πατρικό του σπίτι, τραβηγμένο σε ένα πλάτωμα και δίπλα σε ένα στενό δρόμο, αντιστέκεται στον καιρό και τους ανθρώπους. Δίπλα στο λογοτεχνικό του έργο, το σπίτι του, σαν συνέχεια και σαν επισφράγιση μιας ζωής και μιας στάσης, αφηγείται τον εξάισιο μύθο της απόλυτης ταύτισης μιας ψυχής με τα άφυχα, με τα πράγματα, με το περιβάλλον. Το σπίτι του Παπαδιαμάντη μιλάει για ύστατη φορά για τον μεγάλο του ένοικο. [...] Το σπίτι είναι δίπατο όπως όλα τα παλιά Σκιαθίτικα σπίτια. Το σπίτι είναι σκεπασμένο με ξύλινη κεραμιδένια στέγη. Μια μικρή μαντρογουρισμένη αυλή στο πλάι το παραστέχει. Μια δίφυλλη πόρτα φέρνει στην αυλή, στην αυλή του σπιτιού. Η στέγη του χαμηλή, αβρή, σαν σώμα που αναπαύεται και έχει πια κατακλιθή. Κατώ κι ανώι δένονταν άλλοτε με ξύλινη εσωτερική σκάλα κι επικοινωνούσαν. Σήμερα η σκάλα δεν υπάρχει, όμως σημάδευι τη θέση της η καταπακτή. Το κατώι μονόχωρο, μια μεγάλη μονοκάμαρα, ήταν η αποθήκη και το κελλάρι, εκεί γίνονταν και οι χοντροδουλειές. Ελάχιστο φως, το στάρι και το λάδι σε πιθάκια, οι καρποί ξεραίνονται στο δοκάρι της οροφής. Και μια απίθανη παρουσία, ένα πηγάδι στη μέση του κατωγιού. Ένα χοντρό δοκάρι βαστάει τα πατόξυλα, κι ένας στύλος, μια κολόνα υποβαστάζει το δοκάρι, και το κεφαλοκόλονο μοιράζει τη δουλειά ανάμεσά τους. [...]

Η αυλή πλακοστρωμένη έχει ξεχάσει τον Παπαδιαμάντη παιδί. Μισή υπαίθρια και μισή στεγασμένη έρπει κάτω από το μαγειρείο και το χαγιάτι. Η λεμονιά στη γωνιά της αποτραβηγμένη, μοναχική, λουλουδία δεν υπάρχουν πια. Στο ανώι ανεβαίνεις από μια ξύλινη σκάλα σκιάβοντας – πρώτη στάση στο σκεπαστό εξωστάκι, στο χα-

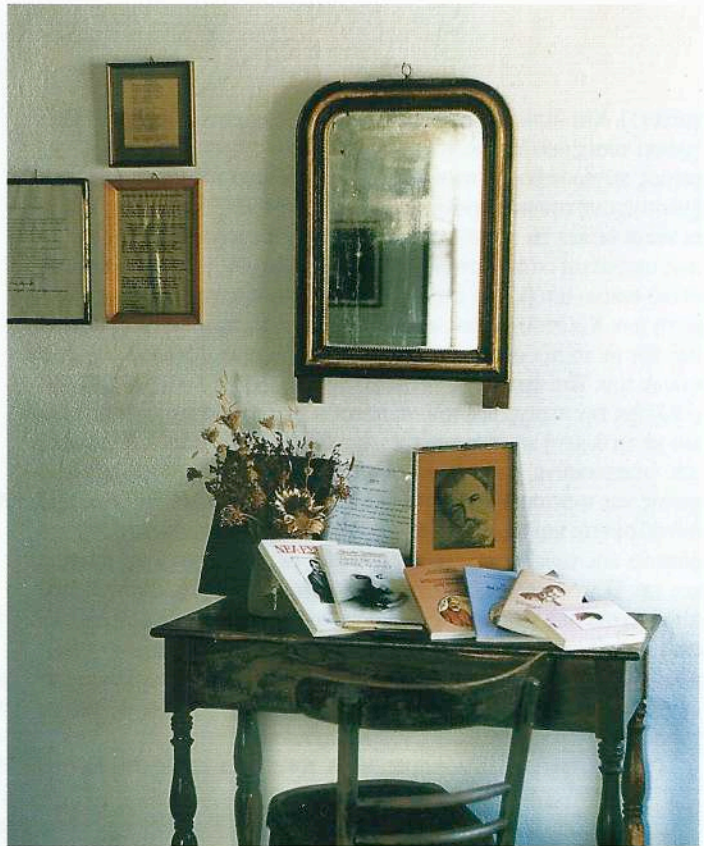
«Από τ' όνειρο ξυπνώ σε μια τραγική αλήθεια ανεβαίνοντας την ξύλινη παλιόσκαλα του ταπεινού σπιτιού, που έζησε και πέθανε ο Παπαδιαμάντης. Ένας μικρός εξώστης παλιός, ξύλινος, στεφανωμένος με κληματαριά και παραμέσα δυο καμαράκια φτωχικά σαν κελλάι μοναστηριού, με δυο καλόγριες, τις αδερφές του. Εκεί το τζάκι που ζέσταινε για ύστερη φορά τα χέρια του τρεμάμενα κι ανίκανα να κρατήσουν πια το κοντύλι της Φόνισσας και των Χαλασοχώρηδων, κ' η γυμνή γωνίτσα δίπλα στο τζάκι, που απόγευρε κατάχαμα το λιγόζωο κορμί» (Γεωργίου Δροσίνη, «Τα Ρόδινα αιρογαλιάκια», περ. Η εικονογραφημένη της Ελλάδος, Σεπτέμβριος 1925).



Το ισόγειο και ο πρώτος ὄροφος (το κατώι και το ανώι) του σπιτιού του Παπαδιαμάντη (σχεδ. Α. Βασιλειάδη, Νέα Εστία 89, 1971).



Το μαγειρείο στον πρώτο όροφο, δίπλα στο χαγιάτι (φωτ. Σπίτι - Μουσείο Α. Παπαδιαμάντη, Σκιάθος).



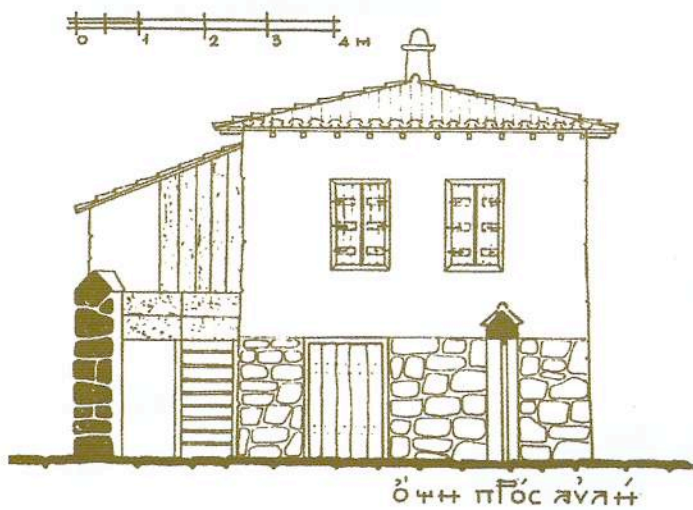
Η φωτογραφία και τα έργα του Παπαδιαμάντη (φωτ. Σπίτι-Μουσείο Α. Παπαδιαμάντη, Σκιάθος).

Η μεγάλη κάμαρη (η σάλα) του σπιτιού, με τον καναπέ και το μικρό γραφείο του Παπαδιαμάντη (φωτ. Σπίτι-Μουσείο Α. Παπαδιαμάντη, Σκιάθος).

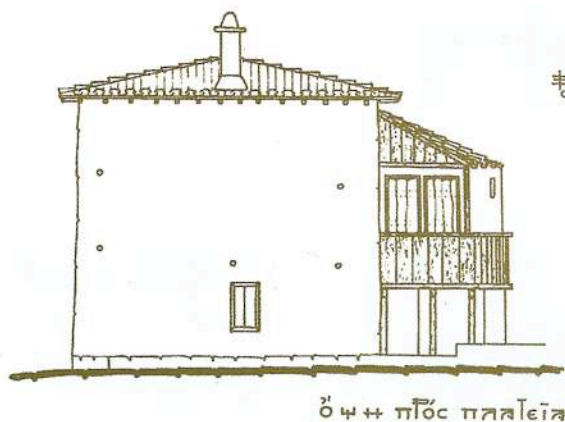


γιάτι (1). Και δίπλα το μαγειρείο. Εδώ τι θέλεις να θυμηθούμε. Εχει γράψει τόσες σελίδες για κάθε κάμαρα αυτού του σπιτιού. «Οξύς συριγμός παγερού βορρά ηρούσθη σείων τα δένδρα του κήπου και τους ξυλοτόιχους του μαγειρείου επί του σκεπαστού εξώστου της οικίας, οι ύελοι δε και τα παράθυρα απήνησαν δια γοερού στεναγμού», όπως αφηγείται ο ίδιος στο «Χριστό στο Κάστρο», κατά το συναρπαστικό εκείνο απόβραδο στο σπίτι του παπα-Φραγκούλη, την παραμονή των Χριστουγέννων, υποκαθιστώντας τα πρόσωπα της αφήγησής του με τα πρόσωπα της οικογένειάς του, των συγγενών και των φίλων του. Του ήταν τόσο δύσκολο να αλλάξει τα πρόσωπα, να παραλλάξει την περιγραφή του, να ψευσθεί με οποιαδήποτε άδεια, έστω και με τη θεμιτή και νόμιμη ποιητική άδεια. Οπου παραλλάζει κάτι, από ταπεινοσύνη, το κάνει με τέτοιο τρόπο που η αλήθεια είναι διαφανής και φωτισμένη πιο πολύ. Εκεί λοιπόν σ' αυτό το μαγειρείο συντελούνται και άλλα θαυμάσια: «Τα δύο παπαδοκόριτσα με τα παράπονα και τους γογγυσμούς της η μία, με τους κρυφίους γέλωτας και την ελπίδα της συμμετοχής του ταξιδιού η άλλη, έβρασαν όσα ανγά είχαν, έως τέσσαρας δωδεκάδας και τα έθεσαν εις τον μπάτον ενός καλαθίου, το οποίον απεγέμισαν είτε με δύο πρόσφορα τυλιγμένα εις σθόνας και κηρία με λιβανόν». Ετοίμασαν το καλάθι με την «κουμπάνια», για τους εκδρομείς και τους αποκλεισμένους από το χιόνι στην «απορρώγα» ακτή του Κουρούπη.

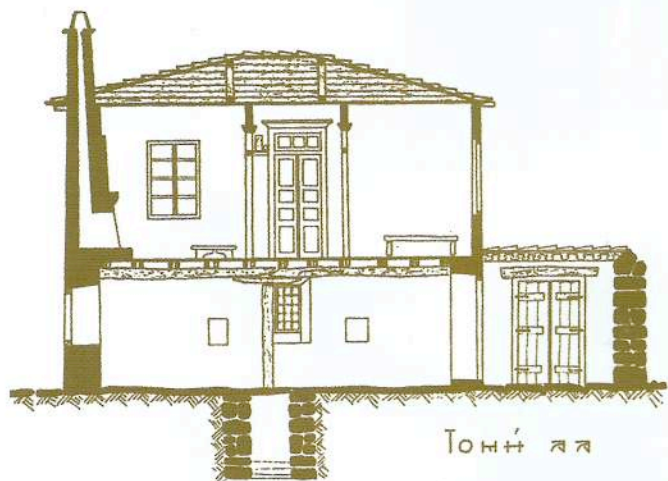
Όλο το σπίτι τρεις κάμαρες, κι οι τρεις τυλιγμένες στο λιβάνι,



Πρόσωση και πλαϊνές όψεις του σπιτιού (σχεδ. Δ. Βασιλειάδη, Νέα Εστία 89, 1971).



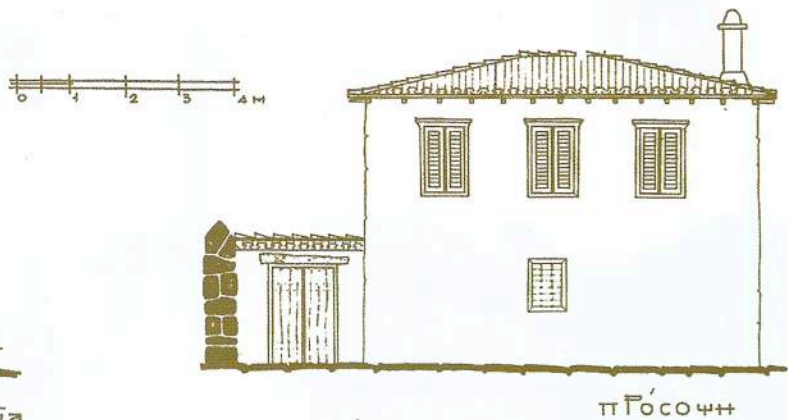
Όψη πρὸς πλατείαν



Η τομή του σπιτιού (σχεδ. Δ. Βασιλειάδη, Νέα Εστία 89, 1971).

μια μικρή στενόμακρη είσοδος σε φέρνει και στις τρεις. Η μικρή είσοδος κι αυτή, αυτή προπάντων λιβανισμένη, ένα ράφι και λίγα ει κονίσματα, χώρος αχώρητος δεν χωράει τίποτε άλλο, παρεκτός από δύο - τρεις όρθιους ανθρώπους. Πόρτες δίφυλλες, τόσο στενές, που μπαίνεις μονόπαντος - θάπρεπε να είναι μονόφυλλες. Αλλά έλα που η εποχή ζητούσε την αρχοντιά της δίφυλλης πόρτας, και το «ιερατικό μέλαθρον» δεν μπορούσε να την αγνοήσει και να υστερήσει. Όλα έχουν ένα όριο, ακόμα και η ταπεινοσύνη.

Στη μεγάλη κάμαρα απέναντι καθώς μπαίνουμε, που ήταν και η σάλα του, η υποδοχή του, με τρία παράθυρα και τον καναπέ. Με τη φτωχική πολυτέλεια ενός σκέτου άβαθου φατνωματικού ταβανιού στολισμένου με μικρό χρωματιστό ρόμβο: ταπεινή ανάμνηση και πενιχρή μνήμη των κατάκοσμων φατνωματικών ξυλόγλυπτων ταβανιών των αρχοντικών σπιτιών του γειτονικού Πηλίου. [...] Στη μικρή κάμαρα, στο πιο μικρό καμαράκι του σπιτιού, εντοιχισμένος ο Παπαδιαμάντης σαν αγιογραφία αγρυπνάει. Σωστό κελί μοναστηριού, ένα παράθυρο, η αυλή, ένα χωνευτό ντουλαπάκι στον τοίχο, το στενό κρεβάτι με τα ξύλινα στρίποδα. Ψυχή ασκητή. Και μαζί του το αχώριστο όνειρο να καλογερέψει στο Αγιονόρος. [...] Η αριστερή κάμαρα ήταν και υπνοδωμάτιο και καθημερινό, στην άκρη καθώς μπαίνουμε, το «χειμωνιάτικο». Το τζάκι, ο άνεμος, τα παραμύθια, η οικογενειακή θαλπωρή, ανατολικάς της Εδέμ. Η φωτιά, το χαμηλό κυκλικό τραπέζι του μυστικού δείπνου, η θελκτική αρχαϊζουσα εναισθησία του μικρού αυτού παιδιού, του μεγάλου αυτού ανθρώπου, και όλα τα γραφικά και απέριττα του ταπεινού παπαδόσπιτου, του



Πρὸς οὐρανόν

«ιερατικού μελάθρου», όπως το ήθελε ο αισθητικός του αρχαϊσμός. Εκεί σ' ένα στρώμα ριγμένος στο πάτωμα δίπλα στη φωτιά του τζακιού, που δεν μπορούσε πια να τον ζεστάνη, γιατί είχε αρχίσει την οδοιπορία για τον μεγάλο ύπνο που τον συνοδεύει η παγωνιά, η δοκιμασμένη ψυχή ξεκίνησε για τα «ρόδινα ακρογιαλία» που του είχαν προοριστή. Δυτικώς της Εδέμ.

Το σπίτι του λοιπόν ήταν ένα απλό, λιτό και απέριττο νησιώτικο σπίτι, ένα τυπικό Σκιαθίτικο σπίτι. Μα πώς μπορούσε να είναι διαφορετικό; Ένα σπίτι που σήμερα πια δύσκολα μπορείς να συναντήσεις το όμοιό του στο νησί, αφού όλα έχουν αλλάξει, αφού όλα έχουν τόσο πολύ διαφοροποιηθή.

Την απλούστατη επίπλωση του σπιτιού την συμπληρώνουν μερικά ταπεινά αντικείμενα προσωπικής του χρήσης. Το πηρούνι του, με τους δύο ένθετους μεταλλικούς μικρούς σταυρούς στην κοκκάλινη λαβή του, αγιορείτικης τέχνης, ανάμνηση και υπόμνηση ενός ονείρου και μιας διάφευσης. Ένα πήλινο θυμιατό που χρησιμοποιούσε στις προσευχές του, χάρισμα από το τσουκαλαριό. Ο κοντυλοφόρος του, το καλαμάρι του, δώρο του αββά Διονυσίου στον πατέρα του, το αμμοδοχείο, η σφραγίδα του και το ψαλτήρι του. Ότι απόκτησε η ακτημοσύνη του. Όλα του τα όπλα, και ολόκληρη η περιουσία του. Η μεγάλη κληρονομιά που άφησε για τους επιγόνους. Αμα τα δης να κείτονται αραδιασμένα στο μικρό τραπέζι μπορεί να κλάψης. Πώς ένας άνθρωπος βάστηξε τόση οδύνη;

Μα και το εξωτερικό του σπιτιού ήταν τόσο απλό, έτσι ταπεινό, τόσο πολύ δεμένο με το εσωτερικό του, με τη μεταβυζαντινή παράδοση της κοσμικής αρχιτεκτονικής του νησιού. Το εξωτερικό και το εσωτερικό του σπιτιού ταυτισμένα, δύο ισοδύναμα, η μεταβυζαντινή

παράδοση που τον έθελξε. Οι μορφές που λάτρευε όσο και το περιεχόμενό τους. Ένα παραλληλεπίπεδο αναγεγτό, η ξύλινη σκάλα, το μαγειρείο και το χαγιάτι το περιπτυσσόταν και το παράστεκε. Μια τετράρροχη κεραμιδένια στέγη σκέπαζε την ειρήνη αυτού του σπιτιού με όση ειρήνη μπόρεσαν ποτέ να πλάσουν τέσσερα επίπεδα και γι' αυτό να αγιάσουν. Και δίπλα σε αυτή τη στέγη μια δεύτερη, μικρότερη, μονόροχη, συνέχιζε τη μεγάλη στέγη πάνω από το χαγιάτι σε μια ταπεινά γραφική προέκταση. Η μια όψη ήταν γυμνή, και τυφλή, και φτωχή, και διακοπτόταν μονάχα από ένα στενό παραθυράκι στο κατώι: η παρουσία εκφρασμένη με απουσία, μια άλλη μορφή παραδοσιακού αφαιρετισμού. Και ύστερα κατά τη δύση μια άλλη όψη του σπιτιού. Τρία παράθυρα σε παράταξη και ένα μικρό στο κατώι, τρεις βυζαντινές κολονίτσες και αποκάτω η τελεία και η παύλα. Δεν είδαν ποτέ τα φώτα μιας αληθινής ευφροσύνης, που έσβηναν ένα ένα καθώς απέρχονταν οι ένοικοι. Ο Αλέξανδρος και οι αδερφές του μέιναν ανύπαντροι, ασυντρόφρευτοι σε όλη τους τη ζωή. Ο άλλος αδελφός του Παπαδιαμάντη ήταν άσωτος υιός, που αποκομμένος δεν λογαριάστηκε ποτέ για ζωντανός. Το παπαδόσπιτο είδε μόνο θανάτους. Απόγονος δεν απόμεινε ούτε ένας, όμως Παπαδιαμάντης θα πη ανέστερο φως.[...] (Δ. Βασιλειάδης, Το σπίτι του Παπαδιαμάντη στη Σκιάθο, Νέα Εστία 89, 1971).

Επιμέλεια: Δημήτριος Ν. Γαρουφαλής  
Αρχαιολόγος / Δ/ντής σύνταξης

### ΣΗΜΕΙΩΣΗ

1. Σήμερα στο χαγιάτι ανεβάζει και δεύτερη ξύλινη σκάλα, που βρίσκεται προς την πλατεία. Η σκάλα αυτή όμως είναι νεότερη, μεταγενέστερη, γι' αυτό και δεν την σημειώνουμε στα σχέδια και κατασκευάστηκε όταν το σπίτι έγινε μουσείο, για να διευκολύνει την προσέλαση των επισκεπτών.



Το μεγάλο υπνοδομάτιο με το τζάκι στο κέντρο (φωτ. Σπίτι-Μουσείο Α. Παπαδιαμάντη, Σκιάθος).

# CORPUS

ΑΡΧΑΙΟΛΟΓΙΑ • ΙΣΤΟΡΙΑ ΤΩΝ ΠΟΛΙΤΙΣΜΩΝ

## Η αστρονομία

στη βόρεια Ευρώπη  
την Εποχή του Χαλκού

**ΤΟ ΙΕΡΟ ΤΟΥ ΔΙΑ ΣΤΗ ΔΩΔΩΝΗ**  
και τα μυστικά της αρχαίας ελληνικής μαντικής

**ΤΑΡΧΟΥΝΤΑΣΣΑ**  
Αναζητώντας μια χαμένη πόλη των Χετταίων

**ΤΟ ΚΑΣΤΡΟ ΤΗΣ ΑΣΤΥΠΑΛΛΙΑΣ**  
Η «πέτρινη τιάρα»  
του όμορφου αιγαίοπελαγίτικου νησιού

**ΒΙΟΜΗΧΑΝΙΚΗ ΕΠΑΝΑΣΤΑΣΗ  
ΚΑΙ ΒΙΟΜΗΧΑΝΙΚΗ ΚΛΗΡΟΝΟΜΙΑ**

**ΑΛΕΞΑΝΔΡΟΣ ΠΑΠΑΔΙΑΜΑΝΤΗΣ**  
Στο σπίτι του «φτωχού μας αγίου»

**ΖΑΠΠΕΙΟ ΜΕΓΑΡΟ & ΠΑΝΑΘΗΝΑΪΚΟ ΣΤΑΔΙΟ**  
Δύο ολυμπιακά έργα σε εξέλιξη

